

## Statutární město Ostrava – Městský obvod Nová Ves

### Plán zimní údržby místních komunikací na území městského obvodu Nová Ves (pro období od 1. listopadu 2021 do 31. března 2022)

Plán zimní údržby místních komunikací je závaznou normou schvalovanou starostou městského obvodu Nová Ves, vykonávajícího pravomoc rady dle ust. §99 odst. 2 zákona č. 128/2000 Sb., o obcích (obecní zřízení) v pl. znění, k zajištění sjízdnosti místních komunikací a schůdnosti chodníků v MOb Nová Ves a je také přílohou uzavřených smluvních závazků na zajištění zimní údržby .

**Zimní údržbou** se, podle pořadí důležitosti, **zmírňují závady** vznikající povětrnostními vlivy a podmínkami za zimních situacích ve sjízdnosti místních komunikací a ve schůdnosti místních komunikací a chodníků.

Všichni uživatelé jsou povinni řídit se zákonem č. 13/1997 Sb., o pozemních komunikacích, ve znění pozdějších předpisů (dále v textu jen „zákon“), podle příslušných ustanovení vyhlášky Ministerstva dopravy a spojů č. 104/1997 Sb., kterou se provádí zákon o pozemních (dále jen „vyhláška“) a nařízení města Ostravy č. 7/2009 ve znění nařízení města č. 14/2019, kterým se stanovuje rozsah, způsob a lhůty odstraňování závad ve schůdnosti místních komunikací a průjezdných úseků silnic a vymezují úseky místních komunikací a chodníků, na kterých se pro jejich malý dopravní význam nezajišťuje sjízdnost a schůdnost odstraňování sněhu a náledí.

Zimní údržba začíná 1. listopadu daného roku a končí 31. března roku následujícího. V tomto období se provádí zimní údržba podle **Plánu zimní údržby** (dále jen „plán“). Pokud vznikne zimní povětrnostní situace mimo toto období, zmírňují se závady ve sjízdnosti a schůdnosti místních komunikací bez zbytečných odkladů přiměřeně ke vzniklé situaci.

#### **I. Zimní údržba komunikací v Městském obvodu Nová Ves**

Zimní údržba komunikací v městském obvodě Nová Ves (katastrální území Nová Ves u Ostravy, obec Ostrava) bude zajišťována:

- dodavatelsky
- vlastními prostředky MOb Nová Ves.

Dodavatelé:

#### **Ostravské komunikace, a.s:**

- postupují podle vlastního plánu zimní údržby a její dispečerská služba bude zahájena od 1.11. kal. roku Centrální dispečink je umístěn na ulici Novoveské č.25/1266, Ostrava – Mariánské Hory, tel.: 596 621 225, 596 622 922
- zajišťují na území MOb Nová Ves zimní údržbu komunikací, po kterých je vedena městská hromadná doprava (MHD). Jedná se o komunikace na ulicích: Fričova, U Boříka, 28. října, U Hrubků, Mariánskohorská a Plzeňská

#### **Dodavatel zimní údržby:**

- bude zajišťovat zimní údržbu místních komunikací III. a IV. třídy a parkoviště u školního statku, a to podle pořadí důležitosti (viz grafická část plánu) plužením a posypem inertním materiálem na území Městského obvodu Nová Ves.
- dodá vlastní techniku pro případ zajištění zimní údržby na území Městského obvodu Nová Ves v případě kalamitního stavu – sběr a odvoz většího množství nahromaděného sněhu, na základě požádání zástupce MOb Nová Ves.

## **MOB Nová Ves :**

- bude zajišťovat na území městského obvodu Nová Ves zimní údržbu místních autobusových zastávek MHD a chodníků (ulice U Boříka, ulice Fričova, ulice U Hrůbků, ulice 28. října, ulice Plzeňská, ulice Na Lánech, ulice Mariánskohorská) a zimní údržbu páteřních komunikací na místním hřbitově.

## **II. Činnost patřící do zimní údržby místních komunikací**

### **Základní ustanovení:**

Úkolem zimní údržby je zmírňování, event. odstraňování závad, které vznikly zimními povětrnostními situacemi, ve sjízdnosti a schůdnosti na místních komunikacích po celé zimní období.

### **Vlastní činnost organizace zimní údržby:**

- s odstraňováním sněhu musí být započato v době, kdy vrstva spadaného sněhu dosáhne **min. 5 cm**, aby nedošlo k nadměrnému omezení provozu a vzniku kalamitních situací
- závady ve sjízdnosti a schůdnosti na místních komunikacích III. třídy, spravovaných městským obvodem Nová Ves, **musejí být odstraněny nebo alespoň zmírněny a schůdnost zajištěna nejpozději do 4 hodin, a to po celých 24 hodin (I. pořadí důležitosti)**
- závady ve sjízdnosti a schůdnosti na místních komunikacích IV. třídy a účelových komunikacích spravovaných městským obvodem Nová Ves musejí být odstraněny nebo alespoň zmírněny a schůdnost **zajištěna nejpozději do 12 hodin po celých 24 hodin (II. pořadí důležitosti)**
- závady ve sjízdnosti a schůdnosti na ostatních místních komunikacích spravovaných městským obvodem Nová Ves musejí být odstraněny nebo alespoň zmírněny a schůdnost zajištěna nejpozději do 48 hodin **(III. pořadí důležitosti)**
- doba výjezdu mechanismů ke zmírnění závad ve sjízdnosti a schůdnosti nesmí být delší než 60 minut od zjištění. Na všech udržovaných komunikacích musí být provedena údržba pluhováním nejpozději do 06. hodiny ránní v pracovních dnech, ve dnech pracovního klidu a volna do 07. hodiny ránní
- komunikace budou odklizeny dle důležitosti v tomto pořadí:

### ***I. pořadí důležitosti – označené červenou barvou v grafické příloze***

*Bartošova*

*Rolnická*

*Zacpalova*

*Valašská*

*Paličkova*

*Lašská*

*Spojná*

*Knížecí*

*Bartolomějská*

*Na Lánech*

*Mendělejevova*

*Západní*

*Dusíkarenská*

*Štěrková*

*část Novoveské (u areálu lesopark Benátky)*

*parkoviště u školního statku*

## **II. pořadí důležitosti – označené modrou barvou v grafické příloze**

- obslužná komunikace kolem řeky Odry,
- obslužná plocha v bývalém areálu TAZSMO na ul. Rolnická
- obslužná komunikace k rybníkům Pod Bedříškou kolem Školního statku ke křižovatce U Vodárny,
- páteřní komunikace mezi garážemi k čerpací stanici v severní části obvodu

## **III. pořadí důležitosti – označené zelenou barvou v grafické příloze**

- všechny dostupné výjezdy na protipovodňovou hráz,
- komunikace mezi jednotlivými garážemi v severní části obvodu,
- komunikace k zahrádkářským parcelám (mezi Školním statkem a ulicí Knížecí)

- komunikace **I. pořadí důležitosti** v osadě (ul. Mendělejevova, Západní, Chemická) budou odklizeny majitelem těchto komunikací. V případě nepříznivých klimatických podmínek nebo zanedbání povinností majitele bude probíhat odklizení sněhu i na těchto komunikacích. Úklid bude prováděn na základě požadavku člena štábu zimní údržby.
- po pluhování a po skončení spadu sněhu bude podle potřeby proveden posyp zdršňujícím inertním materiálem (drcené kamenivo). Vzhledem k tomu, že většina území městského obvodu je v ochranném pásmu vodního zdroje, není dovoleno používání strusky nebo škváry či popela.
- při odstranění sněhu pluhováním nesmějí vznikat místa s nahromaděným sněhem, která by omezovala provoz na místních komunikacích. Místa, na která bude nahrnutý sníh shromažďován, budou určena aktuálně po osobní konzultaci mezi zástupci MOB Nová Ves a provádějící firmou.
- v areálu řadových garáží, na severní straně obvodu, se ošetřuje pouze průjezd k výjezdům na protipovodňovou hráz, nikoli vjezdy k jednotlivým řadovým garážím.
- údržba chodníků bude prováděna plužením nebo odklizeno ručně s následným posypem inertním materiálem, který nemusí být prováděn v plné šíři. Při odstraňování náledí a sněhových vrstev ze zastávek MHD a přístupových komunikacích lze používat posypovou sůl.
- při spadu sněhu a námraze musí být čištění komunikací pro pěší podle potřeby opakováno. V kalamitní situaci, kterou vyhláší operační štáb zimní údržby, se za zajištěnou schůdnost považuje pruh o minimální šířce 80 cm.
- vlastník místní komunikace nebo chodníku odpovídá podle obecných právních předpisů vlastníkům sousedních nemovitostí za škody, které jim vznikly v důsledku stavebního stavu těchto komunikací; neodpovídá však za škody vzniklé vlastníkům sousedních nemovitostí v důsledku provozu na těchto komunikacích (§ 27 ods. 4 zákona o pozemních komunikacích). Úseky místních komunikací a chodníků, na kterých se pro jejich malý dopravní význam nezajišťuje sjízdnost a schůdnost odstraňováním sněhu a náledí, je vlastník povinen označit podle zvláštního právního předpisu nebo prováděcího právního předpisu; jejich vymezení je v nařízení města č. 7/2009 ve znění nařízení města č. 14/2019.
- MOB Nová Ves zajistí odklizení sněhu pro:
  - zajištění přístupu ke kontejnerům pro separovaný odpad,
  - zajištění bezpečnosti obyvatel obvodu
  - výjezd techniky z hasičské zbrojnice,
  - přístup k nadzemním požárním hydrantům,
  - zajištění bezpečnosti chodců na přechodech a autobusových zastávkách MHD na území MOB – odstranění nahrnutých hrázek z krajnic vozovek tak, aby byl možný volný průchod pro chodce,
  - v místech kanalizačních vpustí pro zlepšení odtokových poměrů z místních komunikací,

### **Kalamitní situace**

- vzniká tehdy, nelze-li podle plánu zimní údržby v důsledku mimořádných povětrnostních vlivů zajistit v určených časových lhůtách sjízdnost komunikací a schůdnost chodníků,
- o vzniku kalamitní situace rozhoduje štáb zimní údržby,
- za mimořádných povětrnostních situací, které ohrožují život a zdraví občanů nebo při bezprostředně hrozících velkých škodách na majetku, bude postupováno podle rozhodnutí štábu zimní údržby,
- po vyhlášení kalamitní situace jsou povinni všichni členové štábu zimní údržby se neprodleně dostavit na MOB Nová Ves a okamžitě plnit úkoly, kterými budou pověřeni,
- štáb zimní údržby svolává jeho předseda nebo jím pověřený člen,
- v případě vyhlášení kalamitní situace bude aktivizována jednotka SDH Nová Ves,
- seznam členů operačního štábu tvoří příloha č.1,

### **Vedení předepsané dokumentace – Deník zimní údržby**

Deník zimní údržby musí obsahovat:

- datum a hodinu vyhlášení výjezdu, začátek výjezdu, trasa výjezdu, konec výjezdu, popis vykonávané činnosti (pluhování, odvoz sněhu apod.) Výjezd se řídí tímto plánem zimní údržby – viz. bod II. činnost patřící do zimní údržby místních komunikací
- počet nasazených mechanismů a zaměstnanců
- popis povětrnostní situace
- stav sjízdnosti a schůdnosti komunikací
- kontrolu a zápisy do deníku zimní údržby smí za objednavatele provádět pověřený člen štábu zimní údržby.
- výjezd v době kalamitní situace vyhláší předseda štábu zimní údržby, případně jeho zástupce.

**Složení štábu zimní údržby při Městského obvodu Nová Ves**

**Předseda:** Ing. Tomáš Lefner starosta MOb Nová Ves  
mobil: +420 602 562 532

**Členové:**  
František Janošťák mistr technické čety ÚMOB Nová Ves  
mobil: +420 732 106 550  
Lumír Ryška zaměstnanec ÚMOB Nová Ves  
mobil: +420 732 111 975

Dodavatel zimní údržby:  
Petr Fiala, tel. 728 164 111

**tel. číslo pro hlášení nedostatků ve sjízdnosti a schůdnosti:**

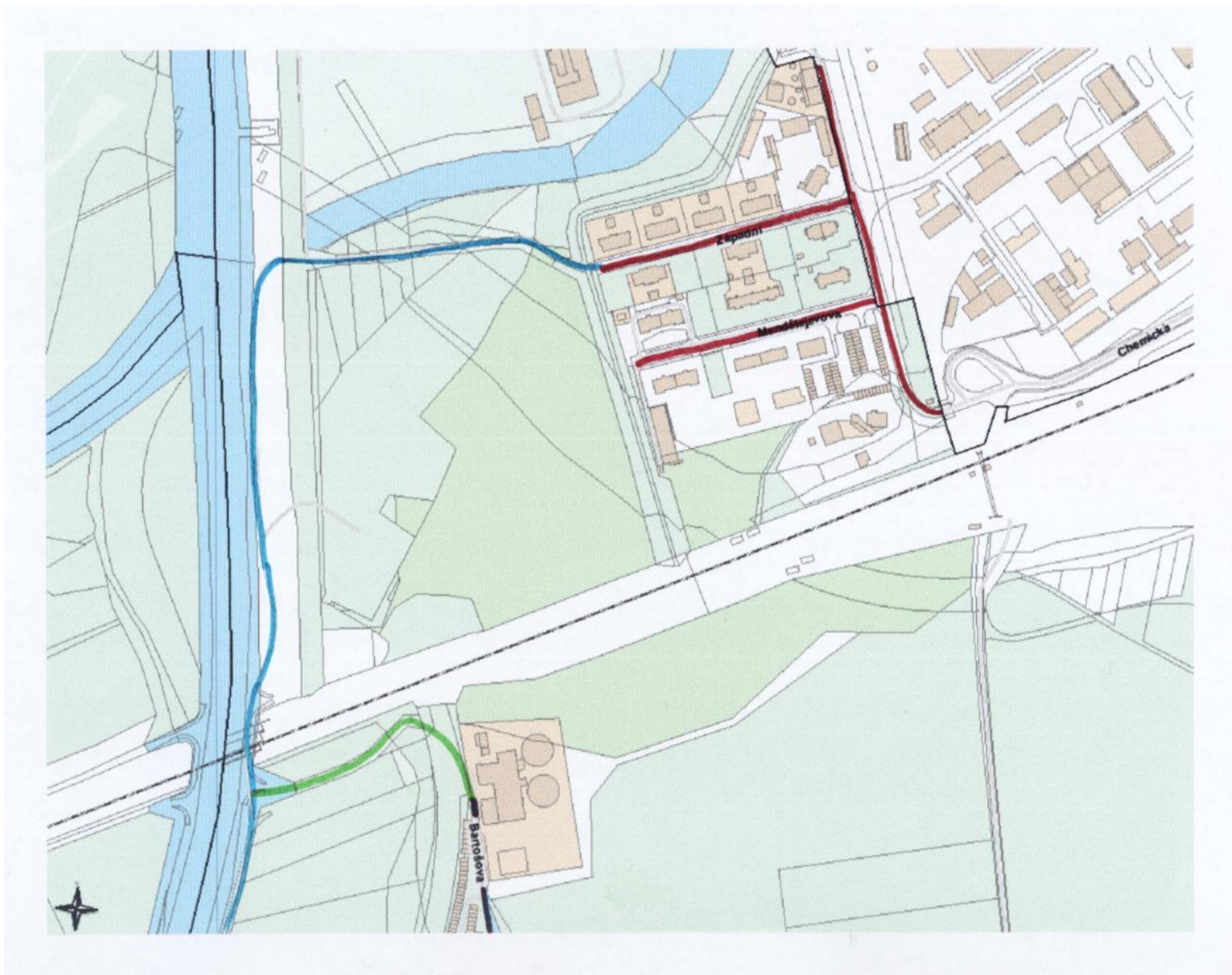
- ÚMOB Nová Ves +420 599 419 301 (pouze v pracovní době ÚMOB Nová Ves)
- Členové štábu zimní údržby

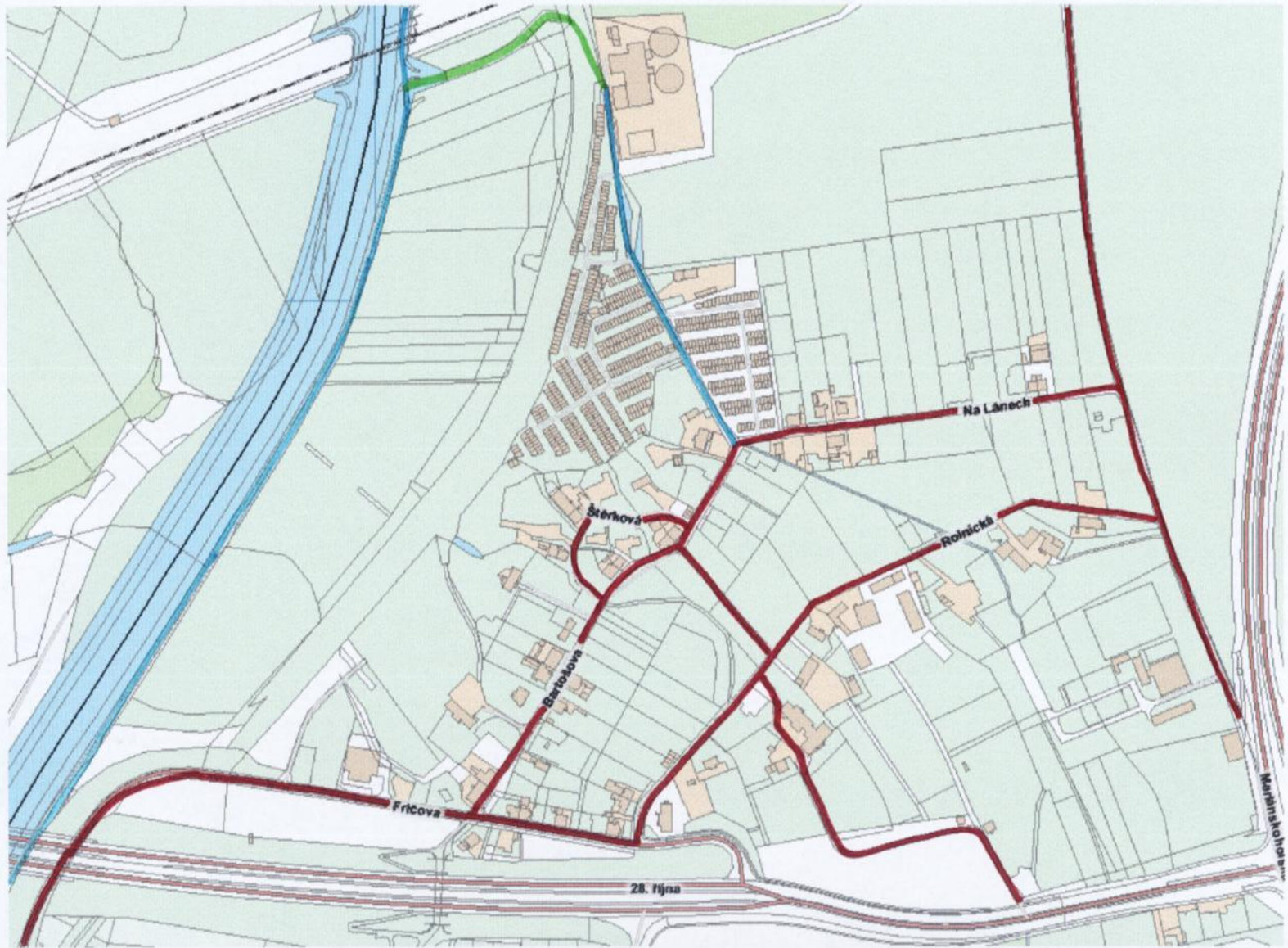
**e-mail pro hlášení nedostatků ve sjízdnosti a schůdnosti:**

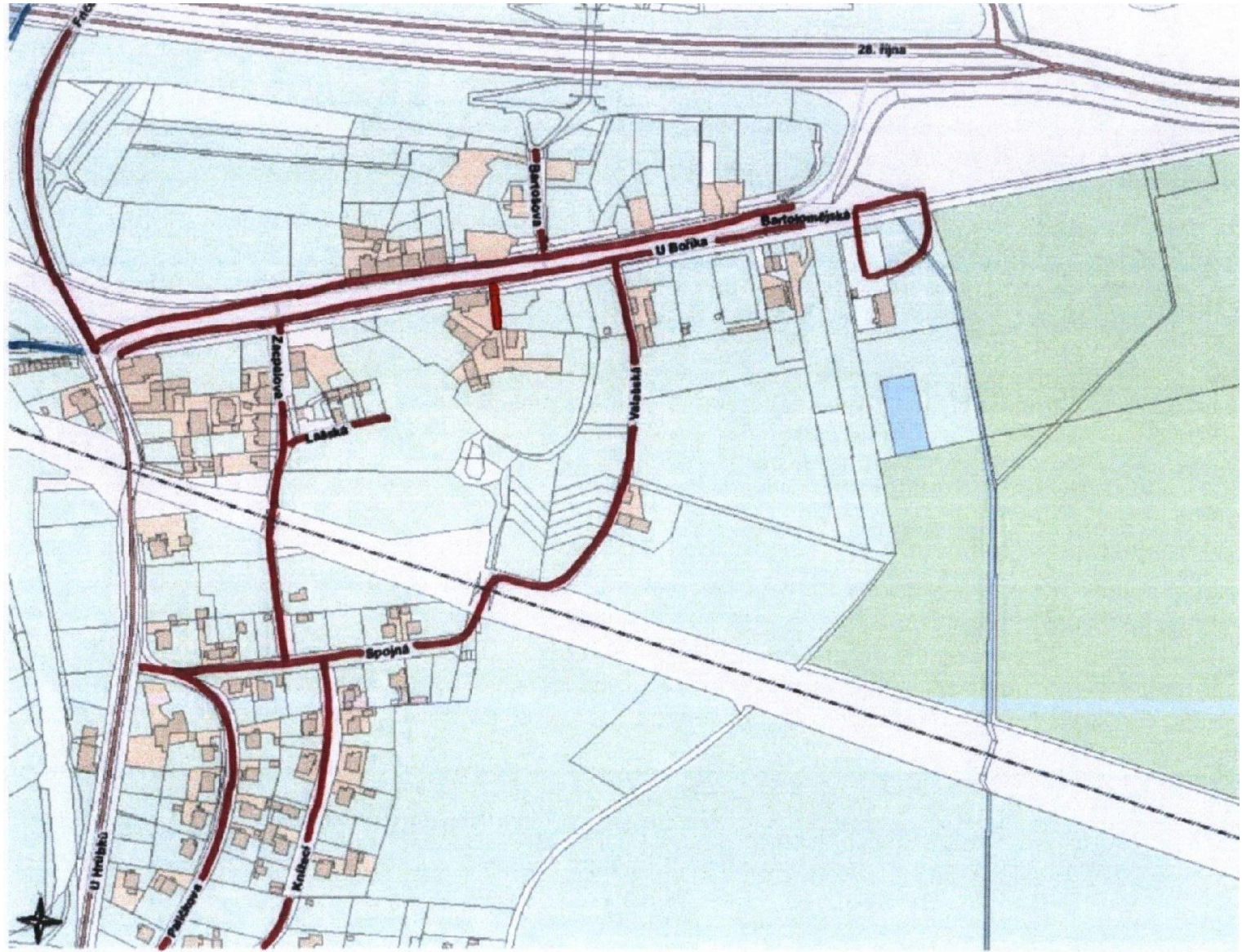
[tlefner@novaves.ostrava.cz](mailto:tlefner@novaves.ostrava.cz)

Tento plán zimní údržby schválil starosta městského obvodu Nová Ves, vykonávající pravomoc rady dle ust. §99 odst. 2 zákona č. 128/2000 Sb., o obcích (obecní zřízení) v pl. znění, svým usnesením č. UST/166/2021/1822-1c) ze dne 25. 10. 2021.

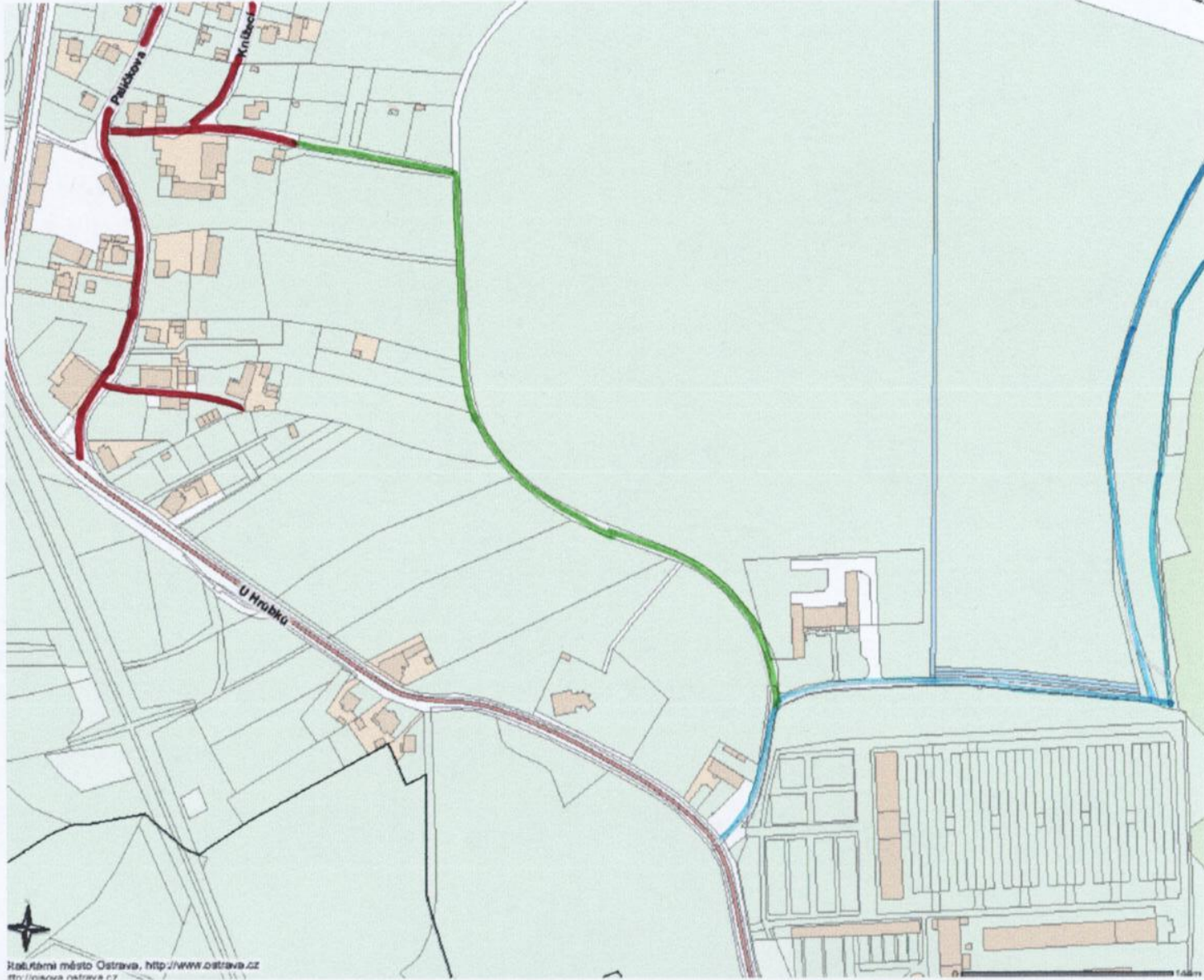
Ing. Tomáš Lefner, v.r.  
starosta











Katastrální město Ostrava, <http://www.ostrava.cz>

MěÚ / MěÚKOV Ostrava 02

